

Statistische Berichte



des Statistischen Amtes des Saarlandes

Saarbrücken 1, Hardenbergstraße 3,

Fernsprecher 6 4911

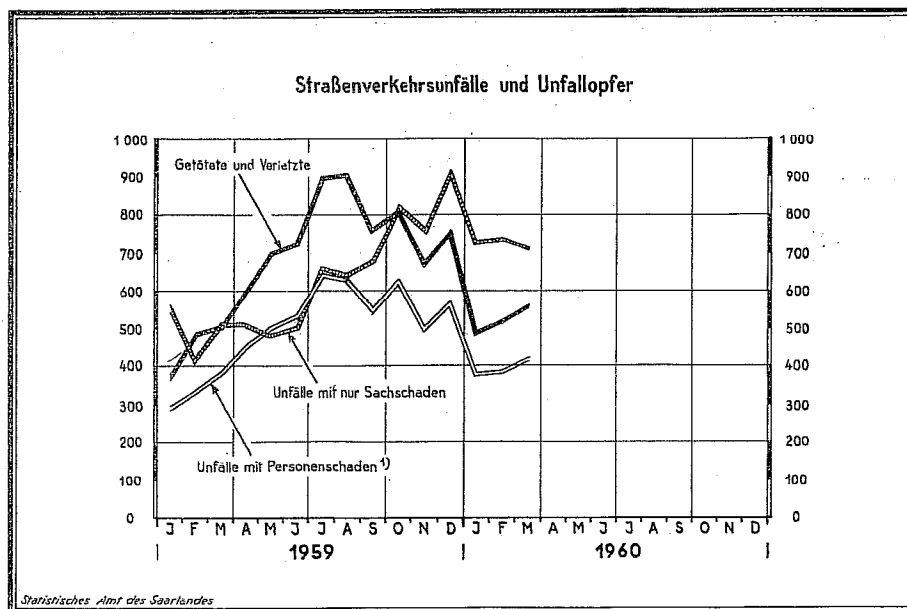
+) H I 1 - m - 3/60

Ausgegeben am 30. April 1960

Die Straßenverkehrsunfälle im März 1960

Im Monat März wurden im Saarland 1 135 Straßenverkehrsunfälle gezählt. Gegenüber dem Vormonat erhöhte sich die Zahl der Unfälle nur geringfügig; im Vergleich zum Vorjahresmonat jedoch um gut ein Viertel. Bei den 423 Unfällen mit Personenschaden wurden 28 Personen getötet (Januar = 21) und 541 Personen verletzt (Januar = 506). An den Gesamtunfällen waren im Berichtsmonat 2 169 Verkehrsteilnehmer beteiligt, darunter 1 260 Personenkraftwagen. Die Zahl der beteiligten Fußgänger belief sich auf 123 Personen.

In den ersten drei Monaten des Jahres 1960 haben sich im Saarland 3 382 Unfälle ereignet, das waren über ein Drittel mehr als in derselben Zeit des Vorjahres. Die Zahl der Getöteten erhöhte sich von 40 auf 67 und die Zahl der Verletzten von 1 341 auf 1 526 Personen.



Statistische Berichte mit *(Stern) vor der Nummerung enthalten Angaben, die alle Statistischen Landesämter für ihren Bereich unter gleicher Kennziffer veröffentlichen (Mindestveröffentlichungsprogramm der Statistischen Landesämter)

UNFÄLLE UND VERUNGLÜCKTE

1959 und 1960

M o n a t	Unfälle insgesamt		darunter Unfälle mit nur Sachschaden		Verunglückte Personen			
	1959	1960	1959	1960	Getötete		Verletzte	
					1959	1960	1959	1960
Januar	863	1 115	565	731	11	17	370	479
Februar	760	1 132	426	741	16	21	475	506
März	902	1 135	515	712	13	28	496	541
April	975		516		19		582	
Mai	990		485		14		688	
Juni	1 043		505		29		697	
Juli	1 314		666		18		882	
August	1 279		648		25		885	
September	1 238		685		19		747	
Oktober	1 461		825		25		792	
November	1 274		769		14		666	
Dezember	1 490		918		24		737	
Jan. bis März	2 525	3 382	1 506	2 184	40	66	1 341	1 526

DIE ENTWICKLUNG DER STRASSENVERKEHRsunFÄLLE AB 1950

J a h r	Strassenverkehrsunfälle		Beteiligte Verkehrsteilnehmer					Unfallopfer			
	Saarland insgesamt	darunter Stadt Saarbrücken	insgesamt	darunter				insgesamt	davon		
				Krafträder, Kraftroller	Personen-kraftwagen	Last-kraftwagen	Fussgänger		Getötete 1)	Schwer-verletzte	Leicht-verletzte
1950	3 208	1 002	6 292	506	1 924	1 831	662	1 959	72	340	1 547
1951	4 272	1 242	8 215	729	2 573	2 258	913	2 692	88	464	2 140
1952	5 249	1 530	9 947	1 139	3 319	2 623	977	3 146	96	530	2 520
1953	6 898	1 782	12 488	2 267	4 041	2 844	1 223	4 796	150	693	3 953
1954	8 292	2 110	15 338	2 940	5 373	3 213	1 424	5 582	153	809	4 620
1955	9 381	2 367	17 693	3 523	6 049	3 603	1 555	6 428	140	957	5 331
1956	10 444	2 646	19 500	3 876	6 983	3 803	1 621	7 012	207	1 057	5 748
1957	10 641	2 558	20 049	3 869	7 779	3 851	1 720	7 276	225	2 060	4 991
1958	11 480	2 758	21 792	3 561	9 483	4 034	1 717	7 260	224	2 121	4 915
1959	13 589	3 396	21 757	3 723	12 418	4 641	1 709	8 244	227	2 207	5 810

1) Ab August 1955 einschliesslich der innerhalb 30 Tagen an den Unfallfolgen Gestorbenen.

DIE ENTWICKLUNG DES KRAFTFAHRZEUGBESTANDES IM SAARLAND

J A H R (Stichtag)	Art der Kraftfahrzeuge							Kraftfahrzeuge zusammen	Kraftfahrzeug-anhänger
	Krafträder, Kraftroller	Pkw einschl. Kranken-kraftwagen	Kombinations-kraftwagen 1)	Last-kraftwagen	Kraftomnibusse einschliesslich Obusse	Zugmaschinen	Sonder-kraftfahrzeuge		
1.9.1939 2)	15 235	12 742	.	6 279	279	927	254	35 816	1 934
1.7.1950	9 643	10 444	.	9 331	476	864	349	31 107	1 769
1.1.1951	10 069	11 542	.	9 895	489	900	382	33 277	1 880
1.7.1951	10 868	12 680	.	10 399	521	906	395	35 769	1 948
1.1.1952	11 851	14 350	.	10 955	544	911	412	39 023	2 018
1.7.1952	13 625	15 877	.	11 352	578	952	444	42 828	2 169
1.1.1953	15 279	17 607	.	11 945	601	958	465	46 855	2 263
1.7.1953	19 420	19 895	.	12 530	643	994	491	53 973	2 366
1.1.1954	22 448	22 387	.	13 368	693	1 037	528	60 461	2 479
1.7.1954	26 498	24 874	.	14 146	739	1 136	575	67 968	2 638
1.1.1955	28 832	26 969	.	14 707	785	1 265	615	73 173	2 768
1.7.1955	33 049	29 751	.	15 305	853	1 403	638	80 999	2 913
1.1.1956	35 691	32 567	.	15 975	898	1 609	686	87 426	3 088
1.7.1956	39 158	35 638	.	16 571	917	1 818	718	94 820	3 271
1.1.1957	41 299	38 491	.	17 101	951	2 226	739	100 807	3 420
1.7.1957 3)	43 603	41 878	1 314	16 667	970	2 869	724	108 025	3 586
1.1.1958	45 357	45 174	1 824	16 961	1 064	3 272	696	114 348	3 736
1.7.1958	46 331	49 436	2 175	17 158	1 014	3 720	672	120 506	4 106
1.1.1959	47 062	52 436	2 482	17 199	1 083	4 012	712	124 986	3 874
1.7.1959	40 017	51 502	2 279	14 656	1 006	4 054	704	114 218	2 985
1.1.1960	42 308	62 548	3 063	16 319	793	4 689	740	130 460	3 377
1.7.1960									
1.1.1961									
1.7.1961									
1.1.1962									
1.7.1962									

1) Soweit nicht besonders ausgewiesen, unter Personen- bzw. Lastkraftwagen erfasst. — 2) Nach dem heutigen Gebietsstand. — 3) Ab 1.7.1957 nach Angabe des Kraftfahrt - Bundesamtes.

UNFALLFOLGEN

a) Schadensart

Monat	Unfälle insgesamt	Unfälle mit			
		nur Sachschaden	Personen- und Sachschaden		
			davon Unfälle mit		
			Getöteten	Schwer- verletzten	Leicht-
März 1960	1 135	712			
Februar 1960	1 132	741	20	130	241
März 1959	902	515	13	114	260

b) Getötete und verletzte Personen im Monat

Art der Verkehrsbeteiligung	Verunglückte Personen insgesamt	davon								
		Getötete				Verletzte				
		insgesamt	davon			stationär behandelt		nicht stationär behandelt		
			unter 15 Jahren	15 Jahre und darüber	insgesamt	davon		insgesamt	unter 15 Jahren	15 Jahre und darüber
						insgesamt	unter 15 Jahren			
insgesamt	unter 15 Jahren									
Krafträder, Kraftroller	160	4	-	4	35	-	35	121	2	119
Personenwagen	139	9	-	9	26	-	26	104	3	101
Kraftomnibusse, Obusse	19	-	-	-	-	-	-	19	-	19
Liefer- und Lastkraftwagen (einschliesslich Sattelschlepper und Zugmaschinen)	21	-	-	-	5	-	5	16	1	15
Sonstige Kraftfahrzeuge	-	-	-	-	-	-	-	-	-	-
Mopeds und sonstige Fahrräder mit Hilfsmotor	70	2	-	2	23	2	21	45	-	45
Fahrräder (ohne Hilfsmotor)	27	2	-	2	5	1	4	20	-	20
Sonstige Fahrzeuge	2	-	-	-	-	-	-	2	-	2
Fussgänger	130	11	4	7	54	23	31	65	35	30
Andere Personen	1	-	-	-	-	-	-	1	-	1
März 1960	569	28	4	24	148	26	122	393	41	352
Februar 1960	527	21	2	19	155	17	138	351	26	325
März 1959	509	13	3	10	137	15	122	359	46	313

UNFALLBETEILIGTE

Verkehrsteilnehmer	In Fällen beteiligt						
	an sämtlichen Unfällen				darunter		
					an Unfällen mit nur Sachschaden		
	März 1960			Febr. 1960	März 1960		
	innerhalb geschlossener Ortslage	ausserhalb	insgesamt	insgesamt	innerhalb geschlossener Ortslage	ausserhalb	insgesamt
Kraftfahrzeuge insgesamt	1 851	213	1 851	1 898	1 203	105	1 308
davon:							
Krafträder, Kraftroller	182	36	218	154	60	3	63
Personenkraftwagen	1 025	125	1 150	1 260	787	76	863
Kraftomnibusse, Obusse	38	9	47	64	29	4	33
Liefer- und Lastkraftwagen (einschliesslich Sattelschlepper und Zugmaschinen)	379	40	419	406	318	20	338
Sonstige Kraftfahrzeuge	14	3	17	14	9	2	11
Mopeds und sonstige Fahrräder mit Hilfsmotor	100	17	117	80	39	2	41
Fahrräder (ohne Hilfsmotor)	41	5	46	36	13	-	13
Sonstige Fahrzeuge	17	-	17	16	13	-	13
Fussgänger	130	13	143	123	3	2	5
Sonstige Verkehrsteilnehmer	7	8	15	16	4	6	10
Zusammen	1 933	256	2 189	2 169	1 275	115	1 390

ORT UND ART DER UNFÄLLE MIT PERSONENSCHÄDEN

Unfälle mit Personenschaden; Strassenklasse; Unfallstelle; Unfallart	Innerhalb geschlossener Ortanlage		Ausserhalb	Insgesamt
Unfälle	341		82	423
Strassenklasse				
Bundes Autobahnen	-		1	1
Bundesstrassen	126		23	149
Landstrassen I. Ordnung	76		29	105
Landstrassen II. Ordnung	31		25	56
Andere Strassen	108		4	112
Unfallstelle				
Strassenkreuzungen oder -einmündungen	126		13	139
Unfallart				
Zusammenstoss zwischen fahrenden Fahrzeugen	131		30	161
Auffahren eines Fahrzeuges auf andere Fahrzeuge bzw. auf einen anderen Gegenstand	44		11	55
Unfall zwischen Kraftfahrzeug und Fussgänger	115		9	124
Unfall anderer Art	51		32	83

VORLÄUFIG FESTGESTELLTE UNMITTELBARE URSACHEN UND UMSTÄNDE BEI UNFÄLLEN MIT PERSONENSCHÄDEN

Unfallursachen	Krafträder	PKW	Bus	LKW	Mopeds	Fahrräder	Sonstige Fahrzeuge	Insgesamt
a) Ursachen beim Fahrzeugführer								
Nichtbeachten der Vorfahrt	6	48	-	12	4	3	-	73
Falsches Einbiegen oder Wenden	4	23	-	1	6	4	-	38
Fehler beim Überholvorgang oder beim Vorbeifahren	17	29	-	9	4	2	-	61
Fehler beim Begegnungsverkehr	7	15	-	2	4	4	-	32
Fahren auf der falschen Fahrbahn; Fahren ausserhalb der Fahrbahn	28	44	1	12	9	7	-	101
Übermässige Geschwindigkeit unter Berücksichtigung der Umstände	22	26	-	8	6	3	-	65
Zu dichtes Auffahren	4	12	-	2	3	-	-	21
Unachtsames Zurückfahren, unachtsames Ein- und Ausfahren	-	4	-	2	-	-	-	6
Fahrer unter Alkoholeinfluss	20	19	-	5	9	4	-	57
Sonstige Ursachen beim Fahrer des Fahrzeuges	6	16	-	3	7	1	-	33
Zusammen	114	236	1	56	52	28	-	487
b) Ursachen beim Fahrzeug und seiner Ladung	2	3	-	4	2	-	-	11
c) Ursachen beim Fussgänger	Alter		insgesamt	d) Strassenverhältnisse				
	unter 15 Jahren	15 Jahre und darüber		Glätte und Schlüpfrigkeit der Fahrbahn				
Falsches Verhalten beim Überschreiten der Fahrbahn	49	51	100	Enge und Unübersichtlichkeit				37
Auf- oder Abpringen auf bzw. von fahrende(n) Fahrzeuge(n)	-	-	-	Andere Mängel				7
Spielen auf der Fahrbahn	9	-	9	Zusammen				47
Benutzen der falschen Strassenseite	-	5	5	e) Witterungseinflüsse				
Alkoholeinfluss	-	6	6	Sichtbehinderung				2
Andere Ursachen beim Fussgänger	-	1	1	Andere Einflüsse				-
Zusammen	58	63	121	f) Andere Ursachen				13
				Summe a) bis f)				681

STRASSENVERKEHRsunFÄLLE UND UNFALLOPFER NACH VERWALTUNGSBEZIRKEN

Verwaltungsbezirk	Strassenverkehrsunfälle					Unfallopfer					
	insgesamt	mit Personenschaden und Sachschaden	davon mit nur Sachschaden			Getötete 2)		Schwerverletzte 3)		Leichtverletzte 4)	
			insgesamt	von 200 DM und mehr	unter 200 DM	insgesamt	darunter unter 15 Jahren	insgesamt	darunter unter 15 Jahren	insgesamt	darunter unter 15 Jahren
Kreisfreie Stadt Saarbrücken	331	83	248	113	135	2	-	29	9	70	8
Landkreise:											
Saarbrücken - Land	227	95	132	59	73	7	-	29	7	94	9
Saarlouis	149	65	84	44	40	6	2	25	3	61	8
Merzig - Wadern	70	37	33	14	19	2	-	21	3	28	2
Ottweiler	154	60	94	54	40	3	-	12	1	57	7
St. Wendel	60	31	29	20	9	4	1	14	1	32	6
St. Ingbert	64	23	41	20	21	2	1	10	1	21	-
Homburg	80	29	51	26	25	2	-	8	1	30	1
Saarland											
März 1960	1135	423	712	350	362	28	4	148	26	393	41
März 1959	902	387	515	162	353	13	3	137	15	359	46

1) Unfälle mit nur Personenschaden sowie Personenschadensunfälle in Verbindung mit Sachschaden. - 2) Einschliesslich der innerhalb 30 Tagen an Unfallfolgen Gestorbenen. - 3) Stationärer Krankenhausbehandlung zugeführte Verletzte. - 4) Sonstige Verletzte.